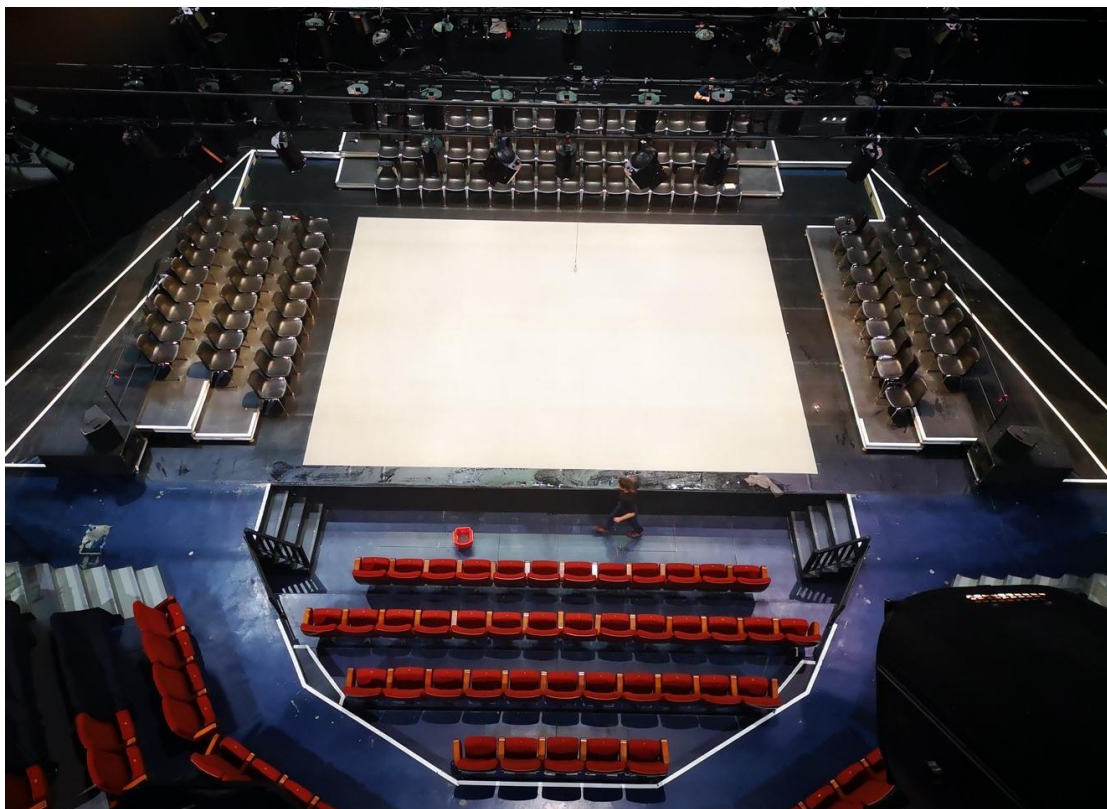


FICHE TECHNIQUE **IIIUSIONS PERDUES (PETITE VERSION)** **Compagnie À Tire-d'aile**

Mise en scène : Pauline Bayle
Durée spectacle 2h30 environ (sans entracte)
Jauge : 400 personnes maximum (60 plateau + 300 salle)



Contact technique :

Régie générale, lumière, son : Jérôme Delporte : +33 (0)6 11 56 28 21 / delporte.j@gmail.com
en alternance avec David Olszewski : +33 (0)6 32 90 72 93 / davidoxyz@hotmail.com

Régie plateau : Ingrid Chevalier : +33 (0)6 70 89 45 49 / chevalier.ingrid@gmail.com
en alternance avec Lucas Frankias : +33 (0)6 86 14 84 96 / lucas.frankias@gmail.com
et Juergen Hirsch : +33 (0)6 82 03 34 22 / juergenhirsch@wanadoo.fr

Contact administration :

Diffusion, contractualisation : Margaux Naudet : +33 (0)6 02 00 64 76 / margauxnaudet.atiredaile@gmail.com
Contractualisation, communication : Suzanne Girault : +33 (0)6 09 74 24 82 / suzannegirault.atiredaile@gmail.com
Logistique de tournée : Audrey Gendre : +33 (0)6 62 44 34 11 / prod.atiredaile@gmail.com

En tournée : 9 personnes

Nombre d'artistes : 6 comédiens (4 femmes, 2 hommes)
Nombre de techniciens : 1 régisseur général et 1 régisseur plateau
Accompagnateurs : 1 administratrice de tournée ou 1 metteure en scène

Un pré montage lumière (gélatiné et patché) et plateau (praticable trifrontal) avant notre arrivée sera systématiquement demandé.

Merci de nous envoyer les plans (masse et coupe) du théâtre au 1/100 ou au 1/50 en DWG et/ou PDF afin d'adapter l'implantation à votre salle.

Merci de prévoir une place de stationnement pour un camion de 20m3.

Dispositif scénique trifrontal avec public au plateau (entre 90/100 personnes à définir en fonction des plateaux) + salle.

Aire de jeu de 6x4,5 m en badigeon d'argile sur tapis de danse.

IMPORTANT : Le nettoyage du plateau à l'issue de la dernière représentation prend 1h30 avec 4 personnes (1 régisseur plateau cie et 3 techniciens lieu).
Une auto nettoyeuse est la bienvenue.

S'il y a plus d'une représentation, merci de prévoir la présence d'un régisseur plateau pendant 1h30 après la représentation pour le nettoyage plateau (1 régisseur plateau cie et 1 régisseur plateau lieu).

PLATEAU

Dimensions minimum requises

Profondeur 9m

Ouverture 11m

Au sol, tapis de danse noir (**axe jardin/cour de préférence**) parfaitement jointés et sans défauts (bulles ou bosses).

Prévoir 2 escaliers accès scène/salle.

Pour la mise en place du trifrontal, merci de fournir 12 praticables(2x1m)

Hauteurs praticables : 7x20cm, 5x40cm).

Prévoir escalier pour l'accès au praticable de 40cm.

Nous apportons les chaises.

Nous avons besoin du noir total sur scène, dans le respect des règles de sécurité, merci de veiller à ce qu'il y ait le moins de lumières parasites possible.

Pendrillons / Frises : pas de frises ; un pendrillonnage à l'allemande et un fond noir demandés selon les lieux.

A FOURNIR PAR LE LIEU :

- 1 chèvre
- Lest pour la chèvre
- Grands balais, serpillières, pelles à poussière, grandes raclettes.

MATERIEL COMPAGNIE :

- 1 portant avec housses à costumes X12
- 2 caisses noires chaussures couvercle rouge
- 1 cantine noire tulle
- 1 tulle 11mX7m , 1 tulle de 8mX7

- 1 cantine noire pendrillon
- 1 caisse noire plastique toile sol
- 1 tournette sur palette
- 2 fly case lumière (fluo Idde)
- 1 aspirateur karcher
- 1 grand balai
- 2 seaux
- 3 sacs d'argile
- 130 chaises coque plastique noire
- 1 caisse noire plastique machinerie
- 2 battants bois avec clous (tiré lâché)
- 4 rouleaux de moquette
- 2 manches à rouleau de peinture
- 2 ventilateurs

LUMIÈRES

Hauteur perche : 7,5m Hauteur réglage : 7m

- 1 jeu d'orgue à mémoire avec séquentiel type congo ou cobalt
- 81 gradateurs 3Kw (hors éclairage de salle et balisages coulisse)
- 1 gradateur 5Kw
- 34 PAR CP62
- 27 PC 1KW
- 4 PC 2KW
- 1 Découpe 1 kw 16x35° (type 614sx)
- 6 découpes 1kw 28x54° (type 613sx)
- 4 découpes 2kw 29x50° (type 713sx)
- 5 découpes 2kw15x40° (type 714sx)
- 4 BT 250W
- 1 5KW
- 7 sunstrip
- 1 iris pour une découpe 1kw
- 4 pieds h=2m

Filtres référence Lee Filters : 053, 202, 203, 218, 063,708

Référence Rosco: #132, #119, #114, #100

SON

La compagnie se déplace sans technicien son, mais avec sa console SQ5 Allen & Heath.
Merci de prévoir d'attaquer les processeurs ou amplis de la salle directement sans passer par la console son du lieu.

Le régisseur son d'accueil sera en charge des ajustements éventuels à faire en fonction de la diffusion du lieu (Eq / Delay).

Le système de diffusion couvrant les 3 gradins et la salle devra impérativement être installé lors du pré-montage, en suivant les consignes du plan.

A FOURNIR PAR LE LIEU :

Salle :

Un système cohérent composé de têtes + subs

Plateau :

- Un ensemble composé de 6 enceintes coaxiales en accroche sur allemandes et au cadre de scène est souhaitable pour une meilleure couverture de l'espace de jeu, (Amadeus PMX15 ou Apg DX15 fonctionnent bien pour nos besoins) mais nous nous en remettons à l'expertise du régisseur son d'accueil pour disposer au mieux le système en fonction des contraintes et particularités de sa salle.
- 2 subwoofers (type XL18, 18S-sub...), en renfort de ceux en salle, seront disposés sur le plateau dans l'alignement des gradins de jardin et de cour au lointain (voir plan) Dans le cas d'impossibilité d'accroche, 4 pieds type ALT 300 aux quatre coins de l'aire de jeu et à une hauteur sous l'enceinte de 2m, seront une solution de repli.

Merci de ne pas mettre d'amplification ventilée au plateau et de favoriser des enceintes passives pour garder un bruit de fond le plus bas possible.

Avoir le même type d'enceinte / marque que le système principal en salle sera appréciable, il s'agit de faire une sonorisation homogène malgré les multiples plans de diffusions et le moins à vue possible.

Régie :

1 lecteur CD ou lecteur multimédia de spare pour la bande son.

Une console numérique récente, à côté de la console lumière et pouvant fournir :

- 8 envois aux mono post fader
- Compresseur multiband ou Eq dynamique pour le micro "ring"
- EQ 31 bandes en insert sur les 2 micros DPA
- EQ 31 bandes, délai et phase sur toutes les sorties plateau
- Entrée numérique en AES ou DANTE pour DVS
- Entrée Midi (pas indispensable)

Micros :

- 1 ADX1M SHURE (micro-bodypack)
- 1 ADX1 SHURE
- 1 AD4D AXIENT SHURE (récepteur deux canaux)
- 2 micros DPA 4061 (préférence couleur chair) + 2 DAD SHURE
- 1 SM58 filaire + pied embase ronde

- Piles ou accus pour répétitions et jeu

ATTENTION :

Le micro-bodypack est indispensable car la comédienne le porte dans une jarretière, il se doit donc d'être le plus petit et léger possible.

Interphonie :

2 filaires en régie et 2 HF au plateau

MATÉRIEL COMPAGNIE :

- 1 console SQ5
- 1 Macbook + QLAB + synchro midi
- 1 Shure SH55 (micro "ring" sur poulie, perche milieu aire de jeu)
- 1 capsule DPA 4061 en spare

SET UP :

- l'entrée laptop L-R doit être envoyée en post fader dans les 8 aux sur le plateau afin de tout gérer sur un seul mouvement de fader
- un calage de délai et calibrage volume de chaque sortie sera nécessaire afin d'obtenir un résultat cohérent sur l'ensemble des points de diffusion
- la reverbe hall n'est à mettre que sur le HF2
- le volume max sera défini par le fichier audio 3 "Orgie"

IN SQ5 :

1 HF 1
2 HF 2 micro-bodypack
3 Micro "Ring" SH55
4 SM58 filaire lointain

OUT SQ5 :

1 JAR L
2 JAR R
3 LOIN L
4 LOIN R
5 COUR L
6 COUR R
7 STAGE sub L
8 STAGE sub R
9
10
11 FOH L
12 FOH R
AES FOH L-R

CONTACT SON: CYRIL : 06.10.30.02.93 / info.cyril@gmail.com

PLANNING / PERSONNEL

Un planning et demandes en personnel adapté à votre salle et heures de représentations vous sera transmis au plus vite.

Planning type avec jeu à 20H30

J-2		Pré-montage lumière, son et plateau par équipe du lieu.	
J-1	9-13h	Déchargement / Marquage quadri Installation tiré lâché / Réglages lumières Entretien costumes (pressing)	1 rég lumière, 2 électros 1 rég plateau, 1 machino 1 rég son 1 habilleuse
	14-20h	Réglages lumières	1 rég lumière, 2 électros
	14-18h	Mise en place du plateau Entretien costumes	1 rég plateau, 1 machino 1 rég son, 1 habilleuse
	18-20h	Dîner	1 rég plateau, 1 machino
	20-22h	Mise en place argile	1 rég plateau, 1 machino
Jour J	9-13h	Réglages lumières / Conduite Mise en place du trifrontal (chaise)	1 rég lumière, 1 électro 1 rég plateau
	11-12h	Calage son	1 rég son
	14-15h	Prise de plateau comédiens / Balance son	1 rég lumière, 1 électro 1 rég plateau, 1 machino 1 reg son 1 habilleuse
	15-18h	Raccord comédiens / Conduite lumières	1 rég lumière, 1 électro 1 rég plateau, 1 machino 1 reg son 1 habilleuse
	18-18h30	Mise plateau tiré / lâché Installation tapis compagnie 5 moquettes Mise costumes	1 rég lumière, 1 rég plateau, 1 machino 1 rég son 1 habilleuse
	18h30-19h30	Dîner	
	20h30	Spectacle durée 2h 30	1 rég lumière 1 rég plateau, 1 machino 1 rég son 1 habilleuse
	23h15-01h	Rangement chaises tri frontal Nettoyage plateau Chargement Entretien costumes	1 rég lumière, 1 electro, 1 rég plateau, 2 machinos 1 rég son 1 habilleuse

COSTUMES / LOGES

La présence d'une habilleuse est requise à notre arrivée pour l'entretien et la mise en loges. Le jour de la ou les représentations, elle est présente l'après-midi, pendant la représentation (changement rapide Charlotte Van Bervesselès, rôle de Coralie) et à l'issue pour l'entretien des costumes (2 heures).

A FOURNIR PAR LE LIEU :

- Loge habillage comprenant lave-linge, sèche-linge, steamer, presse, portants et cintres.
- Entre 2 et 5 loges sécurisées, équipées de tables à maquillage, portants, cintres, chaises, serviettes.
- WC et douches dans les loges ou à proximité.
- Un catering léger (gâteaux, fruits et fruits secs, thé, café, eau...) est toujours bienvenu

Nous avons des gourdes individuelles en régie pour l'équipe

Si le théâtre n'est pas équipé en machine à laver et sèche-linge, il doit prendre en charge le lavage des costumes (pressing, laverie...). Quoi qu'il en soit, un lavage, même manuel, devra impérativement être fait à l'issue du spectacle.

CIRCULATION DU PUBLIC

Une **salle non numérotée en placement libre** facilitera l'entrée du public qui se fait en deux temps :

- D'abord au plateau (20 min avant le début du spectacle)
- Puis en salle (10 min avant le début du spectacle) une fois le noir fait au plateau.

Le public au plateau est séparé du public en salle par le tulle. Lorsque le public entre en salle, il ne voit pas les personnes au plateau.

Deux accès sont nécessaires.

7 places au plateau sont utilisées par les comédiens (signifiées par la mise costume voir plan) et 2 places en salle (les comédiens viennent s'y placer en même temps que les spectateurs au début de l'entrée en salle).

RÉGIMES ALIMENTAIRES

Dans le cas de repas pris sur place, ou dans un lieu imposé par le théâtre, certains régimes alimentaires devront être pris en compte :

1 metteuse en scène, 4 comédiennes sont végétariennes (ni viande, ni poisson),

1 comédien sans porc ni poisson

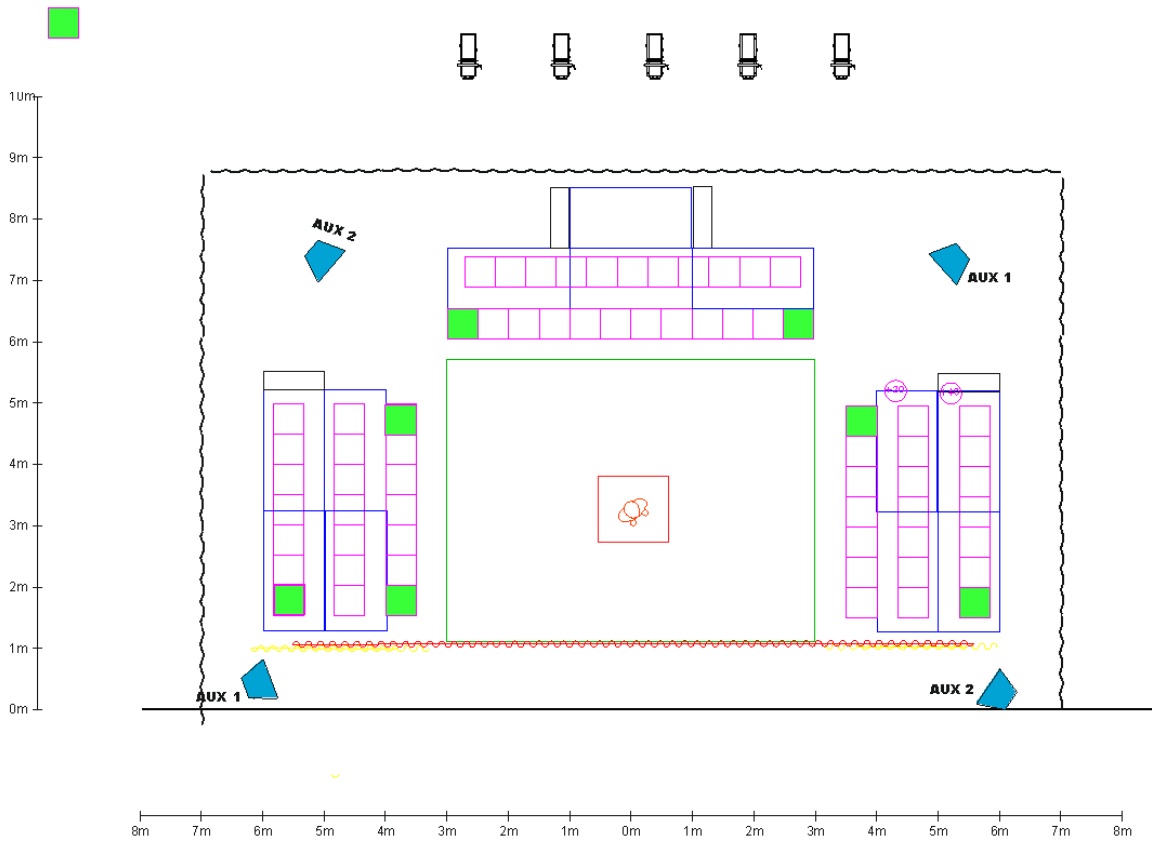
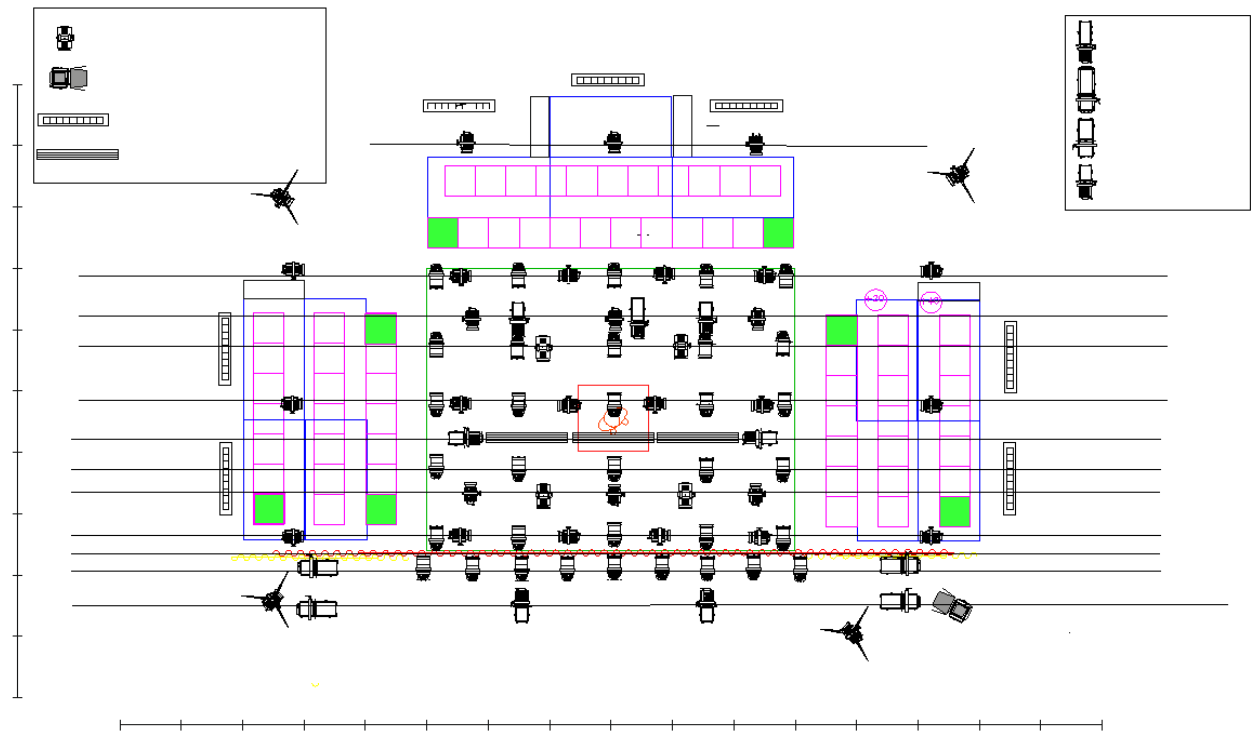
1 des régisseurs n'envisage pas de repas sans un p'tit coup de vin et adore la côte de bœuf béarnaise et pommes au four (optionnel)

N'hésitez pas à nous contacter pour toute question ou besoin complémentaire. A très bientôt !

David & Jérôme

Plan de base non adapté

Modifié le 28/09/2021



Illusions perdues
TRIFONTAL

7 places réservés comédiens
Total de 58 places pour public

Ech : 1/50

Modifié le 28/09/2021