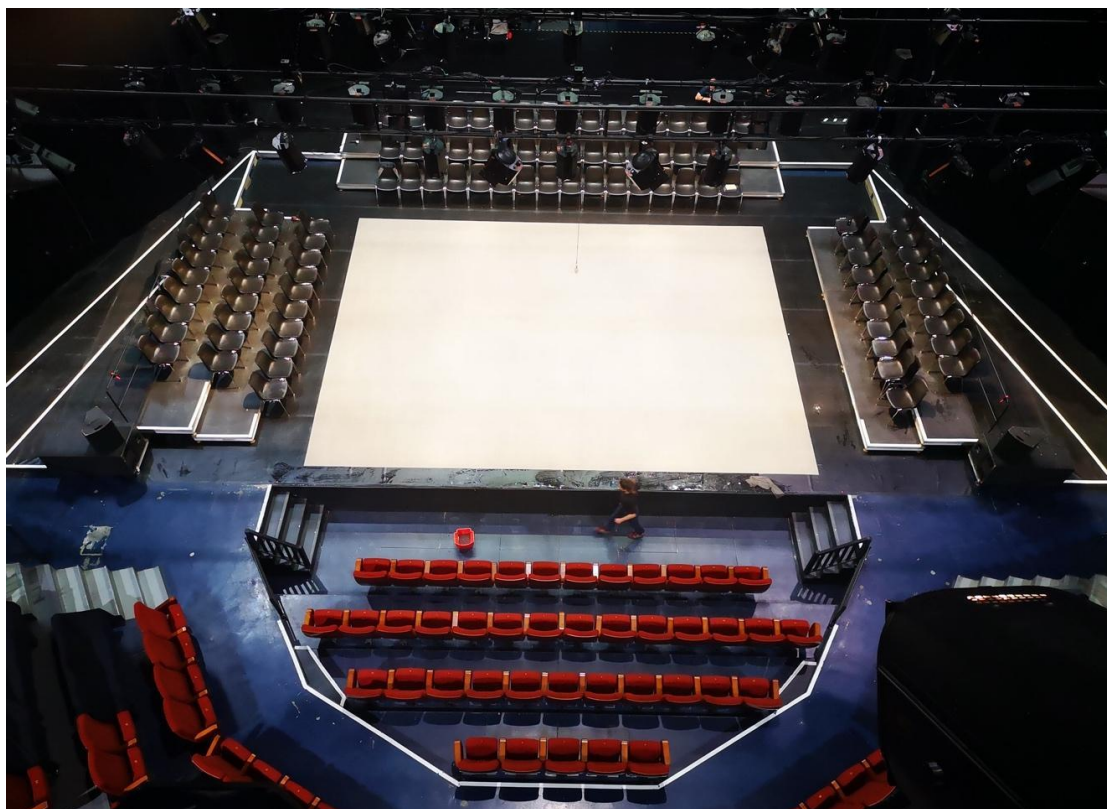


# FICHE TECHNIQUE

## IIIUSIONS PERDUES (GRANDE VERSION)

### Compagnie À Tire-d'aile

Mise en scène : Pauline Bayle  
Durée spectacle 2h30 environ (sans entracte)  
Jauge : 400 personnes maximum (100 plateau + 300 salle)



#### **Contact technique :**

Régie générale, lumière, son : Jérôme Delporte : +33 (0)6 11 56 28 21 / delporte.j@gmail.com  
en alternance avec David Olszewski : +33 (0)6 32 90 72 93 / davidoxyz@hotmail.com

Régie plateau : Ingrid Chevalier : +33 (0)6 70 89 45 49 / chevalier.ingrid@gmail.com  
en alternance avec Lucas Frankias : +33 (0)6 86 14 84 96 / lucas.frankias@gmail.com  
et Juergen Hirsch : +33 (0)6 82 03 34 22 / juergenhirsch@wanadoo.fr

#### **Contact administration :**

Diffusion, contractualisation : Margaux Naudet : +33 (0)6 02 00 64 76 /  
margauxnaudet.atiredaile@gmail.com  
Contractualisation, communication : Suzanne Girault : +33 (0)6 09 74 24 82 /  
suzannegirault.atiredaile@gmail.com  
Logistique de tournée : Audrey Gendre : +33 (0)6 62 44 34 11 / prod.atiredaile@gmail.com

#### **En tournée : 9 personnes**

Nombre d'artistes : 6 comédiens (4 femmes, 2 hommes)

Nombre de techniciens : 1 régisseur général et 1 régisseur plateau

Accompagnateurs : 1 administratrice de tournée ou 1 metteuse en scène

Accompagnateur : 1 administratrice de tournée ou 1 metteuse en scène

**Un pré montage lumière (gélatiné et patché) et plateau (praticable trifrontal) avant notre arrivée sera systématiquement demandé.**

Merci de nous envoyer les plans (masse et coupe) du théâtre au 1/100 ou au 1/50 en DWG et/ou PDF afin d'adapter l'implantation à votre salle.

Merci de prévoir une place de stationnement pour un camion de 20m3.

Dispositif scénique trifrontal avec public au plateau (entre 90/100 personnes à définir en fonction des plateaux) + salle.

Aire de jeu de 9,5x7 m en badigeon d'argile sur tapis de danse.

**IMPORTANT : Le nettoyage du plateau à l'issue de la dernière représentation prend 1h30 avec 4 personnes (1 régisseur plateau cie et 3 techniciens lieu).**

**Une auto nettoyeuse est la bienvenue.**

**S'il y a plus d'une représentation, merci de prévoir la présence d'un régisseur plateau pendant 1h30 après la représentation pour le nettoyage plateau (1 régisseur plateau cie et 1 régisseur plateau lieu)**

## **PLATEAU**

Dimensions minimum requises

Profondeur 11m

Ouverture 14m

Au sol, tapis de danse noir (**axe jardin/cour de préférence**) parfaitement jointés et sans défauts (bulles ou bosses).

Prévoir 2 escaliers accès scène/salle.

Pour la mise en place du trifrontal, merci de fournir 23 praticables(2x1m)

Hauteurs praticables : 11x20cm, 11x40cm, 1x60cm (praticable comédiens).

Prévoir l'escalier pour l'accès au praticable de 60cm.

Nous apportons les chaises.

Nous avons besoin du noir total sur scène, dans le respect des règles de sécurité, merci de veiller à ce qu'il y ait le moins de lumières parasites possible.

Pendrillons / Frises : pas de frises ; un pendrillonnage à l'allemande et un fond noir demandés selon les lieux.

### **A FOURNIR PAR LE LIEU :**

- 1 chèvre
- Lest pour la chèvre
- Grands balais, serpillières, pelles à poussière, grandes raclettes.

### **MATERIEL COMPAGNIE :**

- 1 portant avec housses à costumes X12
- 2 caisses noires chaussures couvercle rouge
- 1 cantine noire tulle
- 1 tulle 11mX7m

- 1 cantine noire pendrillon
- 1 caisse noire plastique toile sol
- 1 tournette sur palette
- 2 fly case lumière (fluo lde)
- 1 aspirateur karcher
- 1 grand balai
- 2 seaux
- 3 sacs d'argile
- 130 chaises coque plastique noire
- 1 caisse noire plastique machinerie
- 2 battants bois avec clous (tiré lâché)
- 4 rouleaux de moquette
- 2 manches à rouleau de peinture
- 2 ventilateurs

## **LUMIÈRES**

### **Hauteur perche : 7,5m Hauteur réglage : 7m**

- 1 jeu d'orgue à mémoire avec séquentiel type congo ou cobalt
- 120 gradateurs 3Kw (hors éclairage de salle et balisages coulisse)
- 1 gradateur 5Kw
- 48PAR CP62
- 37 PC 1KW
- 4 PC 2KW
- 1 Découpe 1 kw 16x35° (type 614sx)
- 8 découpes 1kw 28x54° (type 613sx)
- 4 découpes 2kw 29x50° (type 713sx)
- 5 découpes 2kw15x40° (type 714sx)
- 4 BT 250W
- 1 5KW
- 11 sunstrip
- 1 iris pour une découpe 1kw
- 4 pieds h=2m

Filtres référence Lee Filters : 053, 202, 203, 218, 063,708

Référence Rosco: #132, #119, #114,#100

# **SON**

La compagnie se déplace sans technicien son, mais avec sa console SQ5 Allen & Heath.  
Merci de prévoir d'attaquer les processeurs ou amplis de la salle directement sans passer par la console son du lieu.

Le régisseur son d'accueil sera en charge des ajustements éventuels à faire en fonction de la diffusion du lieu (Eq / Delay).

Le système de diffusion couvrant les 3 gradins et la salle devra impérativement être installé lors du pré-montage, en suivant les consignes du plan.

## **A FOURNIR PAR LE LIEU :**

### **Salle :**

Un système cohérent composé de têtes + subs

### **Plateau :**

- 2 enceintes 15" coaxiales en accroche sur allemande jardin
- 2 enceintes 15" coaxiales en accroche sur allemande cour
- 2 enceintes 15" coaxiales sur une perche de l'air de jeu, piquées sur le gradin du lointain
- 2 subwoofers, dans l'alignement des gradins de jardin et de cour, au lointain

Merci de ne pas mettre d'amplification ventilée au plateau et de favoriser des enceintes passives.

Avoir le même type d'enceinte / marque au plateau que le système principal en salle sera appréciable, il s'agit ici de faire une sonorisation homogène et immersive, sans distinction des différents plans de diffusion.

Dans le cas d'une location, les PMX15 Amadeus seront la meilleure option.

### **Régie :**

- 1 emplacement pour console SQ5 proche du pupitre lumière
- 2 arrivées analogiques pour les micros filaires au plateau
- 8 départs analogiques jusqu'aux amplis pour la diffusion plateau
- 2 départs analogiques ou AES pour la diffusion salle
- 1 lecteur CD en spare pour la bande son.

### **Micros :**

- 1 mini émetteur HF (micro-bodypack type UR1M SHURE)
- 1 émetteur HF
- 1 double récepteur HF + antennes actives (à mettre en régie)
- 2 micros DPA 4061 (couleur chair) + 2 adaptateurs pour HF
- 1 SM58 filaire + pied embase ronde

- piles ou accus pour répétitions et spectacles

**ATTENTION :**

*Le micro-bodypack est indispensable car la comédienne le place dans une jarretière, il se doit donc d'être le plus petit et léger possible.*

**Interphonie :**

2 filaires en régie et 2 HF au plateau

**MATÉRIEL COMPAGNIE :**

- 1 console SQ5
- 1 Macbook + QLAB + synchro midi
- 1 Shure SH55 (micro "ring" sur poulie, perche milieu aire de jeu)
- 1 capsule DPA 4061 en spare

**SET UP :**

- l'entrée laptop L-R doit être envoyée en post fader dans les 8 aux sur le plateau afin de tout gérer sur un seul mouvement de fader
- un calage de délai et calibrage volume de chaque sortie sera nécessaire afin d'obtenir un résultat cohérent sur l'ensemble des points de diffusion
- la reverbe hall n'est à mettre que sur le HF2
- le volume max sera défini par le fichier audio 3 "Orgie"

**IN SQ5 :**

1 HF 1  
2 HF 2 micro-bodypack  
3 Micro "Ring" SH55  
4 SM58 filaire lointain

**OUT SQ5 :**

1 JAR L  
2 JAR R  
3 LOIN L  
4 LOIN R  
5 COUR L  
6 COUR R  
7 STAGE sub L  
8 STAGE sub R  
9  
10  
11 FOH L  
12 FOH R  
AES FOH L-R

**CONTACT SON:** CYRIL : 06.10.30.02.93 / [info.cyril@gmail.com](mailto:info.cyril@gmail.com)



## PLANNING / PERSONNEL :

Un planning et demandes en personnel adapté à votre salle et heures de représentations vous sera transmis au plus vite.

### Planning type avec jeu à 20H30

J-2		Pré-montage lumière, son et plateau par équipe du lieu.	
J-1	9-13h	Déchargement / Marquage quadri Installation tiré lâché / Réglages lumières Entretien costumes (pressing)	1 rég lumière, 2 électros 1 rég plateau, 1 machino 1 rég son 1 habilleuse
	14-20h	Réglages lumières	1 rég lumière, 2 électros
	14-18h	Mise en place du plateau Entretien costumes	1 rég plateau, 1 machino 1 rég son, 1 habilleuse
	18-20h	Dîner	1 rég plateau, 1 machino
	20-22h	Mise en place argile	1 rég plateau, 1 machino
Jour J	9-13h	Réglages lumières / Conduite Mise en place du trifrontal (chaise)	1 rég lumière, 1 électro 1 rég plateau
	11-12h	Calage son	1 rég son
	14-15h	Prise de plateau comédiens / Balance son	1 rég lumière, 1 électro 1 rég plateau, 1 machino 1 reg son 1 habilleuse
	15-18h	Raccord comédiens / Conduite lumières	1 rég lumière, 1 électro 1 rég plateau, 1 machino 1 reg son 1 habilleuse
	18-18h30	Mise plateau tiré / lâché Installation tapis compagnie 5 moquettes Mise costumes	1 rég lumière, 1 rég plateau, 1 machino 1 rég son 1 habilleuse
	18h30-19h30	Dîner	
	20h30	Spectacle durée 2h 30	1 rég lumière 1 rég plateau, 1 machino 1 rég son 1 habilleuse
	23h15-01h	Rangement chaises tri frontal Nettoyage plateau Chargement Entretien costumes	1 rég lumière, 1 electro, 1 rég plateau, 2 machinos 1 rég son 1 habilleuse

## **COSTUMES / LOGES :**

La présence d'une habilleuse est requise à notre arrivée pour l'entretien et la mise en loges. Le jour de la ou les représentations, elle est présente l'après-midi, pendant la représentation (changement rapide Charlotte Van Bervesselès, rôle de Coralie) et à l'issue pour l'entretien des costumes (2 heures).

### **A FOURNIR PAR LE LIEU :**

- Loge habillage comprenant lave-linge, sèche-linge, steamer, presse, portants et cintres.
- Entre 2 et 5 loges sécurisées, équipées de tables à maquillage, portants, cintres, chaises, serviettes.
- WC et douches dans les loges ou à proximité.
- Un catering léger (gâteaux, fruits et fruits secs, thé, café, eau...) est toujours bienvenu

Nous avons des gourdes individuelles en régie pour l'équipe

Si le théâtre n'est pas équipé en machine à laver et sèche-linge, il doit prendre en charge le lavage des costumes (pressing, laverie...). Quoi qu'il en soit, un lavage, même manuel, devra impérativement être fait à l'issue du spectacle.

## **CIRCULATION DU PUBLIC**

Une **salle non numérotée en placement libre** facilitera l'entrée du public qui se fait en deux temps :

- D'abord au plateau (20 min avant le début du spectacle)
- Puis en salle (10 min avant le début du spectacle) une fois le noir fait au plateau.

Le public au plateau est séparé du public en salle par le tulle. Lorsque le public entre en salle, il ne voit pas les personnes au plateau.

**Deux accès sont nécessaires.**

7 places au plateau sont utilisées par les comédiens (signifiées par la mise costume voir plan) et 2 places en salle (les comédiens viennent s'y placer en même temps que les spectateurs au début de l'entrée en salle).

## **RÉGIMES ALIMENTAIRES**

Dans le cas de repas pris sur place, ou dans un lieu imposé par le théâtre, certains régimes alimentaires devront être pris en compte :

1 metteuse en scène + 3 comédiennes sont végétariennes (ni viande, ni poisson),

1 comédien sans porc ni poisson

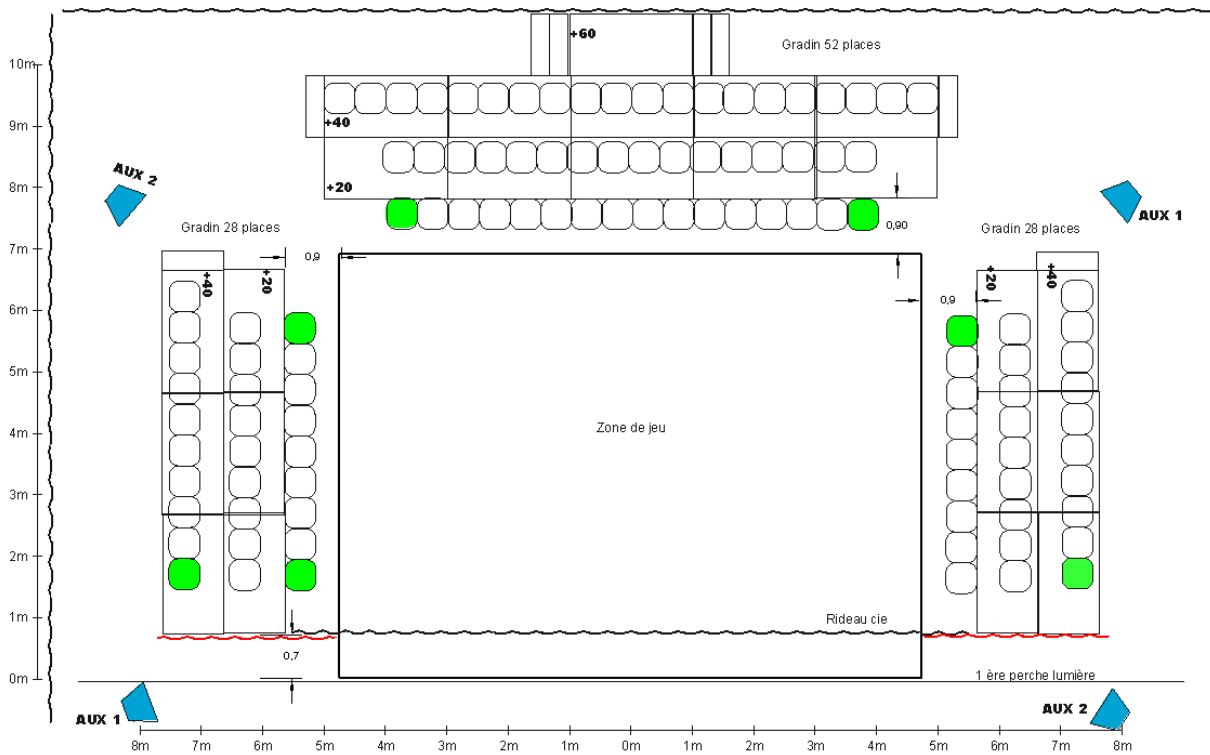
1 des régisseurs n'envisage pas de repas sans un p'tit coup de vin et adore la côte de bœuf béarnaise et pommes au four (optionnel)

N'hésitez pas à nous contacter pour toute question ou besoin complémentaire. A très bientôt !

David & Jérôme



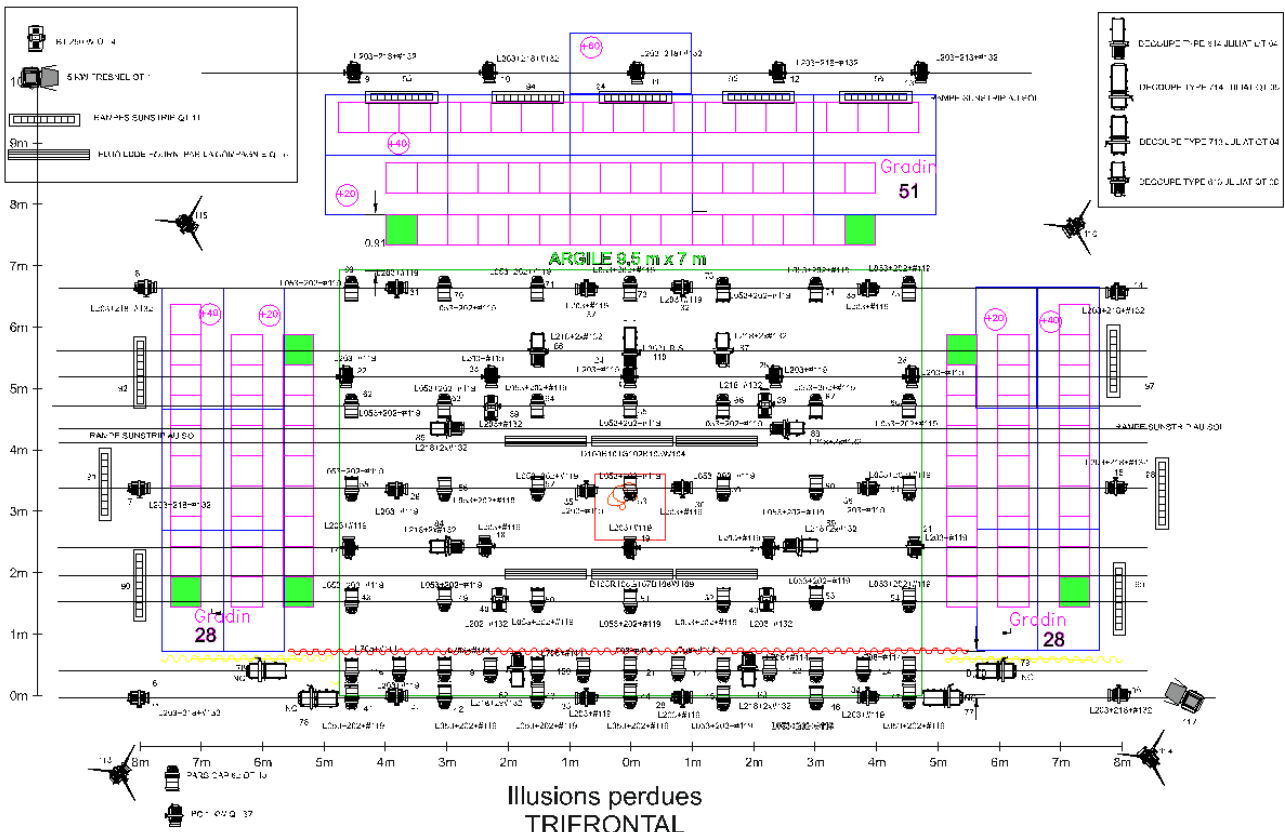
Plan de base non adapté :



Illusions perdues  
TRIFRONTAL

7 places réservés comédiens  
Total de 100 places pour public

Ech : 1/50



Illusions perdues  
TRIFRONTAL

7 places réservés comédiens  
Total de 100 places pour public

Ech : 1/50