

FICHE TECHNIQUE **IIIUSIONS PERDUES** **Cie A tire d'aile**

Mise en scène : Pauline Bayle
Durée spectacle 2h30 environ (sans entracte)
Jauge : 400 personnes maxi (100 plateau +300 salle)



Contact technique :

Régisseurs tournée :

RG/RL/RS : Jérôme Delporte : +33 (0)6 11 56 28 21 / delporte.j@gmail.com
en alternance avec David Olszewski : +33 (0)6 32 90 72 93 / davidoxyz@hotmail.com
RP : Ingrid Chevalier : +33 (0)6 70 89 45 49 / chevalier.ingrid@gmail.com

Contact administration :

Production / Diffusion / Administration de tournée :

Margaux Naudet : +33 (0)6 02 00 64 76 / margauxnaudet.atiredaile@gmail.com

En tournée : 9 personnes

Nombre d'artistes : 1 metteuse en scène
5 comédiens (3 femmes, 2 hommes)

Nombre de techniciens : 1 régisseur général et 1 régisseur plateau
Accompagnateurs : 1 administrateur de tournée

Un pré montage lumière (gélatiné et patché) et plateau (praticable trifrontal) avant notre arrivée sera systématiquement demandé.

Modifié le 12 février 2020

Merci de nous envoyer les plans (masse et coupe) du théâtre au 1/100 ou au 1/50 en DWG et/ou PDF afin d'adapter l'implantation à votre salle.

Merci de prévoir une place de stationnement pour un camion de 20m3.

Dispositif scénique trifrontal avec public au plateau (entre 90/100 personnes à définir en fonction des plateaux) + salle.

Aire de jeu de 9,5x7 m en badigeon d'argile sur tapis de danse.

**IMPORTANT : Le nettoyage du plateau à l'issue de la dernière représentation prend 1h30 avec 4 personnes (1 RP Cie et 3 techniciens lieu).
Une auto nettoyeuse est la bienvenue.**

Plateau

Dimensions minimum requises

Profondeur 11m

Ouverture 14m

Au sol, tapis de danse noir (**axe jardin/cour de préférence**)

Prévoir 2 escaliers accès scène/salle

Pour la mise en place du trifrontal, merci de fournir 23 praticables(2x1m)
Hauteurs praticables : 11x 20cm, 11x40cm, 1x60cm (praticable comédiens).
Prévoir l'escalier pour l'accès au praticable de 60cm.

Nous apportons les chaises.

Nous avons besoin du noir total sur scène, dans le respect des règles de sécurité, merci de veiller à ce qu'il y ai le moins de lumières parasites possible.

Pendrillons / Frises : Pas de frises ; un pendrillonnage à l'allemande et un fond noir demandés selon les lieux.

A FOURNIR PAR LE LIEU :

- 1 chèvre
- Lest pour la chèvre
- Grands balais, serpillières, pelles à poussière, grandes raclettes.

MATERIEL COMPAGNIE :

- 1 portant avec housses à costumes X12
- 2 caisses noires chaussures couvercle rouge
- 1 cantine noire tulle
- 1 tulle 11mX7m
- 1 cantine noire pendrillon
- 1 caisse noire plastique toile sol
- 1 tournette sur palette
- 2 fly case lumière (fluo ldde)
- 1 aspirateur karcher
- 1 grand balai
- 2 seaux
- 3 sacs d'argile

Modifié le 12 février 2020

- 130 chaises coque plastique noire
- 1 caisse noire plastique machinerie
- 2 battants bois avec clous (tiré lâché)
- 4 rouleaux de moquette
- 2 manches à rouleau de peinture

Lumières.

Hauteur perche : 7,5m Hauteur réglage : 7m

- 1 jeu d'orgue à mémoire avec séquentiel type congo ou cobalt
- 120 gradateurs 3Kw (hors éclairage de salle et balisages coulisse)
- 1 gradateur 5Kw
- 48 PAR CP62
- 37 PC 1KW
- 4 Découpes 1 kw 16x35° (type 614sx)
- 8 découpes 1kw 28x54° (type 613sx)
- 4 découpes 2kw 29x50° (type 713sx)
- 5 découpes 2kw15x40° (type 714sx)
- 4 BT 250W
- 1 5KW
- 11 sunstrip
- 1 iris pour une découpe 1kw
- 6 pieds h=1,5m

Nous apportons les 6 LDDE (rampe fluo rgbw), merci de nous fournir les DMX 5 broches

Filtres référence Lee Filters : 053, 202, 203, 218, 063,708

Référence Rosco: #132, #119, #114

Son

En salle : Un système de diffusion homogène en couverture et en pression (100 db)
Deux voies actives + subs
Contrôleur et amplification

Au plateau : - Quatre (4) enceintes deux voies passives, mais mieux : actives ! (L
acoustics X12 ou X15, Adamson P12, Meyer Up-J, d&B Max 2) montées sur
pieds stables,
- hauteur sous enceinte = 1,80m
- Deux renforts sub bass type SB18 ou SB15
Contrôleur et amplification pour 2 in vers 2 x 2 out + subs

Régie : Positionnée auprès de la régie lumière

Console numérique 16 in, stéréo out + 4 auxs, eq minimum 3 bandes
paramétriques, coupe bas, insert 31 bandes
1 lecteur CD (secours)

Micros : A fournir par le Théâtre d'accueil :

- 1 HF main capsule Sm 58 ou beta 58 + UR4D ou ULX4D Shure
- 1 pied de micro embase ronde + SM58 filaire
- 3 liaisons pour système UHF (Sennheiser (type ew 500) ou Shure (types
serie UR). Soient 1 pour l' émetteur HF main et 2 pour les micros pocket HF
émetteur récepteur pour micro DPA
- 1 capsule DPA 40-61 (préférence couleur chair) de spare

Fourni par la Cie

- **1 micro type micro SH55 « ring » suspendu sur porteuse dans les
cintres**
- **1 capsule DPA 40-61 plus adaptateurs pour systèmes Sennheiser
(type mini jack st) Shure (type mini XLR) sans émetteur récepteur.**

Interphonie : entre le plateau et la régie

Patch :

- 1 HF1 Main Aux1 & 2 Post fader
- 2 HF Cravate DPA4061 Aux1 & 2 Post fader
- 3 HF Cravate DPA4061 (Cie) Aux1 & 2 Post fader
- 4 Micro Ring SH55 Aux1 & 2 Post fader
- 5 SM58 Loint Aux1 & 2 Post fader
- 6
- 7 PC L Aux1 & 2 Post fader
- 8 PC R Aux1 & 2 Post fader
- 9
- 10
- 11 CD L
- 12 CD R
- +

PLANNING / PERSONNEL :

Un planning et demandes en personnel adapté à votre salle et heures de représentations vous sera transmis au plus vite.

Planning type avec jeu à 20H30

J-2		Pré-montage lumière, plato par équipe du lieu.	
J-1	9-13h	Déchargement/ Marquage quadri Installation tiré lâché/ Réglages lumières Entretien costumes (pressing)	1 rég lumière, 2 électros 1 rég plateau, 1 machino 1 rég son 1 habilleuse
	14-20h	Réglages lumières	1 rég lumière, 2 électros
	14-18h	Mise en place du plateau Entretien costumes	1 rég plateau, 1 machino 1 rég son, 1 habilleuse
	18-20h	dîner	1 rég plateau, 1 machino
	20-22h	Mise en place argile	1 rég plateau, 1 machino
J	9-13h	Réglages lumières/Conduite Mise en place du trifrontal (chaise)	1 rég lumière, 1 électro 1 rég plateau
	11-12h	Calage son	1 rég son
	14-15h	Prise de plateau comédiens /balance son	1 rég lumière, 1 électro 1 rég plateau, 1 machino 1 reg son 1 habilleuse
	15-18h	Raccord comédiens /Conduite lumières	1 rég lumière, 1 électro 1 rég plateau, 1 machino 1 reg son 1 habilleuse
	18-18h30	Mise plateau tiré/lâché Installation tapis compagnie 5 moquettes) Mise costumes	1 rég lumière, 1 rég plateau, 1 machino 1 rég son 1 habilleuse
	18h30-19h30	Dîner	
	20h30	Spectacle durée 2h 30	1 rég lumière 1 rég plateau, 1 machino 1 rég son 1 habilleuse
	23h15-01h	Rangement chaises tri frontal Nettoyage plateau Chargement Entretien costumes	1 rég lumière, 1 electro, 1 rég plateau, 2 machinos 1 rég son 1 habilleuse

COSTUMES / LOGES :

La présence d'une habilleuse est requise à notre arrivée pour entretien et mise en loges. Puis l'après-midi avant les représentations, et à l'issue pour l'entretien des costumes.

- Loge habillage comprenant lave-linge, sèche-linge, steamer, presse, portants et cintres.
- Entre 2 et 5 loges sécurisées, équipées de tables à maquillage, portants, cintres, chaises, serviettes.
- WC et douches dans les loges ou à proximité.
- Un catering léger (gâteaux, fruits et fruits secs, thé, café, eau...) est toujours bienvenu
- Prévoir 10 petites bouteilles d'eau (ou 5 grandes) par représentation et service de raccords.

Si le théâtre n'est pas équipé en machine à laver et sèche-linge, le théâtre doit prendre en charge le lavage des costumes (pressing, laverie...). Quoi qu'il en soit, un lavage, même manuel, devra impérativement être fait à l'issue du spectacle.

CIRCULATION DU PUBLIC

Une **salle non numérotée en placement libre** facilitera l'entrée du public qui se fait en deux temps :

- D'abord au plateau (20 min avant le début du spectacle)
- Puis en salle (10 min avant le début du spectacle) une fois le noir fait au plateau.

Le public au plateau est séparé du public en salle par le tulle. Lorsque le public entre en salle, il ne voit pas les personnes au plateau.

Deux accès sont nécessaires.

7 places au plateau sont utilisées par les comédiens (signifiées par la mise costume voir plan) et 2 places en salle (les comédiens viennent s'y placer en même temps que les spectateurs au début de l'entrée en salle).

RÉGIMES ALIMENTAIRES

Dans le cas de repas pris sur place, ou dans un lieu imposé par le théâtre, certains régimes alimentaires devront être pris en compte :

1 metteuse en scène + 3 comédiennes sont végétariennes (ni viande, ni poisson),

1 comédien sans porc ni poisson

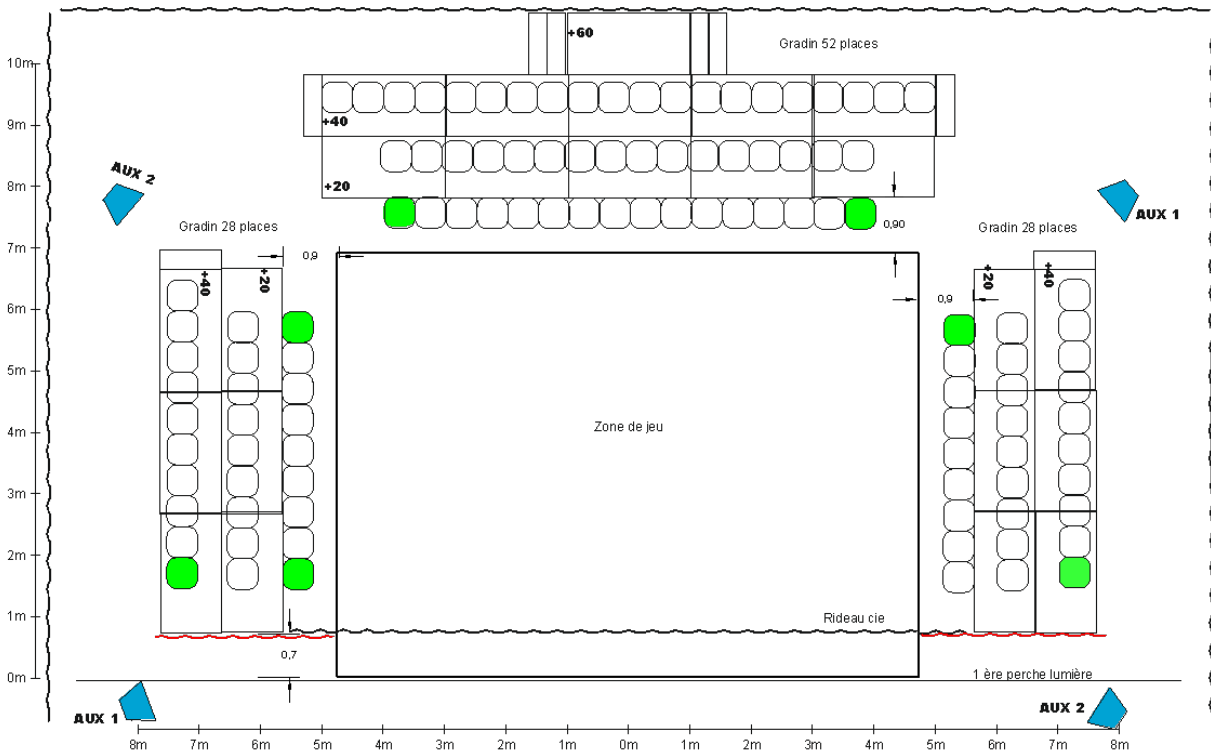
1 des régisseurs n'envisage pas de repas sans un p'tit coup de vin et adore la côte de bœuf béarnaise et pommes au four (optionnel)

N'hésitez pas à nous contacter pour toute question ou besoin complémentaire. A très bientôt !

Ingrid & Jérôme

Plan de base non adapté

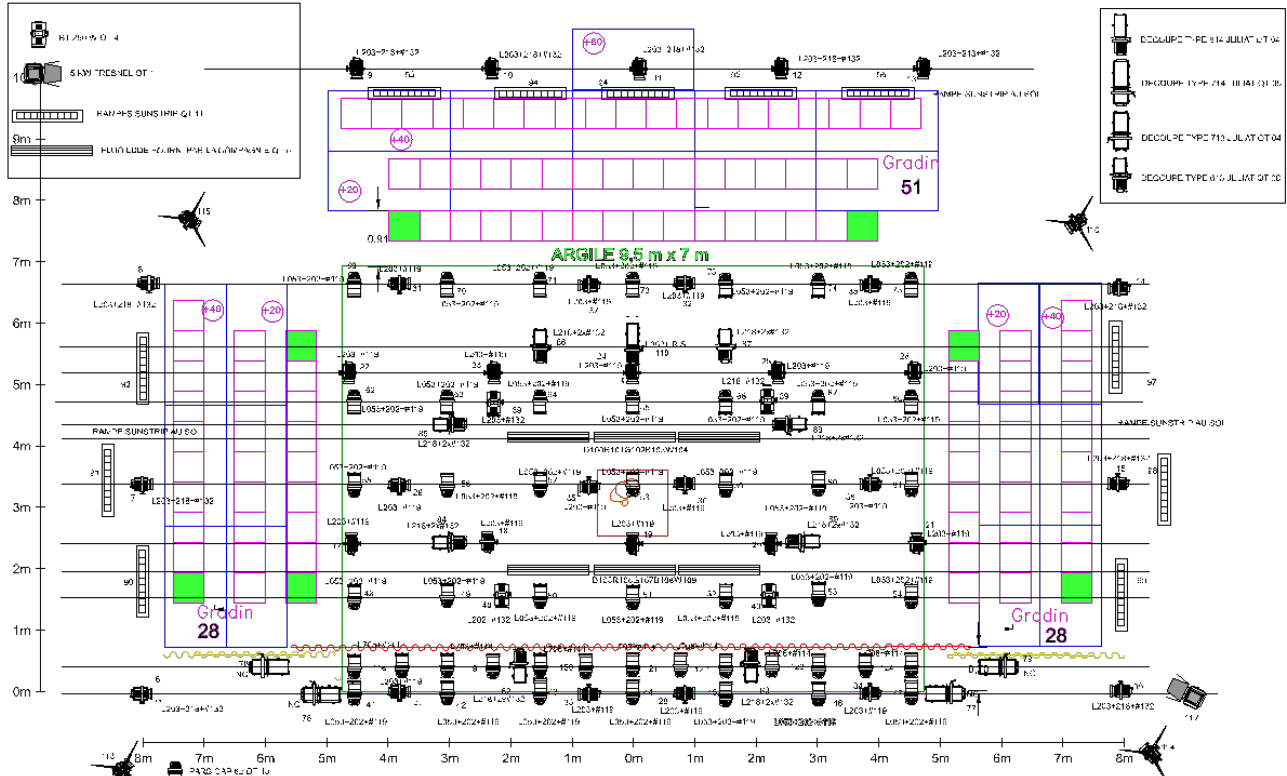
Modifié le 12 février 2020



Illusions perdues
TRIFONTAL

7 places réservés comédiens
Total de 100 places pour public

Ech : 1/50



Illusions perdues
TRIFONTAL

7 places réservés comédiens
Total de 100 places pour public

Ech : 1/50